

La Lettre du Relais

Commune de Mauges-sur-Loire



Centre Social Val'Mauges

N° 31 - Juillet 2023

Edito

Tout d'abord, nous nous excusons pour la fin d'année scolaire où des matinées ont dû être déplacées ou annulées. Pendant les vacances, chacun.e d'entre nous a pu faire le plein de soleil pour les vitamines, de temps pour se reposer, de dépaysement pour de nouvelles idées.

L'été s'en va et la rentrée frappe à notre porte, alors mettons à profit toutes nos récoltes estivales pour cette nouvelle année. Tout d'abord avec des ateliers, des rencontres-éveil et, pour finir l'année 2023 en beauté, un spectacle.

Alors bienvenue à tous.tes dans cette belle rentrée !

Bonne lecture

Les animatrices du Relais

Gaëlle et Magali



Semaine Petite Enfance

Pour la première fois, les animatrices du RPE, en collaboration avec le secteur famille, le multi-accueil Pom d'api et la PMI, vous ont invitées à participer à la Semaine Petite Enfance.



Des ateliers Snoezelen, Montessori (animés par Stéphanie Touzé) et un espace moteur (avec Anne Gerbouin ou Céline Babin) vous étaient proposés ainsi qu'une soirée avec Cécile Babin sur l'évolution motrice du jeune enfant.

La soirée proposée par la PMI autour du sommeil a rencontré un franc succès. Vous pouvez nous proposer des sujets qui vous intéressent pour de futures soirées.

La soirée bricolage

Lors d'une soirée bricolage, des assistantes maternelles ont fabriqué des petits coussins sensoriels et un aquarium à manipuler avec les enfants. Un grand merci aux assistantes maternelles qui ont partagé leur savoir-faire. Une belle soirée à reconduire, nous attendons vos souhaits.

La découverte de la maison de Manon à la Dube

A la suite des séances rencontres-éveil autour de la médiation animale, les enfants et les assistantes maternelles sont allées visiter l'espace pédagogique de Manon. Nous avons ainsi pu retrouver Flash et Moon (lapins nains) et Lyra (Golden retriever), et rencontrer les autres habitants (chevaux, moutons, alpagas, ...).



Une belle matinée à la campagne !

Groupe de parole

Cécile Masson, psychologue, vous accueille à son cabinet 4 soirs durant ce trimestre pour échanger autour de vos pratiques professionnelles, ce qui vous anime et vous freine dans votre profession, ce sera aussi l'occasion de partager vos inquiétudes et vos joies. Les séances ont lieu à St Florent le Vieil, commencent à 20h et se terminent vers 21h30.

Voici les dates :

- mardi 26 septembre
- mardi 24 octobre
- mardi 21 novembre
- mardi 19 décembre

Inscription auprès du Centre Social.

Agenda

- Mardi 26 septembre
Groupe de parole avec Cécile Masson
à St Florent le Vieil
- Mardi 24 octobre
Groupe de parole avec Cécile Masson
à St Florent le Vieil
- Mardi 21 novembre
Groupe de parole avec Cécile Masson
à St Florent le Vieil
- Vendredi 1er décembre
Spectacle
à Beausse
- Mardi 19 décembre
Groupe de parole avec Cécile Masson
à St Florent le Vieil

La Vie du Relais Petite Enfance



Les Rencontres-éveil dans vos communes

Comme tous les ans, vous aurez le bonheur de retrouver vos intervenantes à chaque rencontre-éveil.

- **Claire Astié** nous fera découvrir son univers musical à La Pommeraye.
- **Karina Lépine** sera présente autour du signe avec bébé au Mesnil en Vallée et à St Florent le Vieil.
- **Anne Blon** animera des séances d'arts plastiques à Montjean sur Loire.
- **Fanny Guéna**, intervenante danse, animera des séances autour de la danse avec le tout-petit à St Laurent de la Plaine.
- **Michèle Clément**, conteuse, animera un cycle autour des histoires contées à Saint Laurent de la Plaine.
- **Manon Megglé**, médiatrice animale, vous fera découvrir ses animaux à Bourgneuf en Mauges et La Chapelle Saint Florent.
- **Enfin, une nouvelle intervenante** que vous avez pu rencontrer lors de la semaine petite enfance en séance motricité : **Cécile Babin** sera présente à Beausse, Botz en Mauges et Le Marillais.



Des matinées d'éveil

Un grand merci à toutes les référentes qui préparent et organisent toutes ces matinées.

Un petit rappel des différents types d'ateliers proposés sur ces matinées :

- **Les ateliers sensoriels** : tous les sens sont en éveil pour découvrir le monde qui nous entoure.
- **Les ateliers patouille** : toucher, transvaser, faire glisser entre les doigts, les lois de la physique réinventées.
- **Les ateliers motricité** : un temps où les enfants peuvent expérimenter leur espace et leurs compétences
- **Les ateliers surprise** : qu'est-ce que les animatrices ont bien pu inventer ???
- **Les ateliers "ça colle"** : lier des matériaux entre eux par magnétisme, par collage, avec de l'eau, des bigoudis...
- **Les ateliers "malle aux trésors"** : quand les objets du quotidien deviennent des trésors à explorer et des jeux à observer pour les adultes.

Et toujours quelques règles : les matinées d'éveil en présence des animatrices (tout comme les rencontres-éveil) se font sur inscription.



Un carnet de chants dans chaque commune

Café papote à St Florent un samedi en janvier 2022 : « Et si faisons un carnet de chants commun à toutes les communes de Mauges-sur-Loire ? ».

Le projet carnet de chants a vu le jour : depuis 18 mois, des assistantes maternelles ont réfléchi ensemble pour vous proposer un recueil de chansons. Ce carnet peut être enrichi, il suffira juste de nous envoyer le titre et les paroles et nous le rajouterons.

Le spectacle de fin d'année

Nous vous invitons à venir ouvrir grands vos yeux et vos oreilles pour assister au spectacle « **Bruissements** » : une balade musicale pour petits et grands. « Des mélodies pour rêver, des voix et des chants pour bercer, des invitations au voyage... Ça xylotte, grouille et clapote, ça clochette, vibre et chuchote. Un plaisir pour les yeux et les oreilles à partager »

vendredi 1er décembre
2 horaires : 9h30 ou 10h30
salle Belisa à Beausse

Inscrivez-vous dès maintenant auprès du secrétariat.



Le Café Papote

Il continue toujours un samedi par mois en alternance entre Saint Florent et la Pommeraye :



Nous vous communiquerons les dates courant septembre !

Infos pratiques

Les modalités de départ à la retraite

Depuis janvier 2023, de nouvelles dispositions sont entrées en vigueur concernant le départ à la retraite. L'indemnité de départ volontaire à la retraite est une indemnité due, sous certaines conditions, par les employeurs en cas de départ de volontaire à la retraite de leur salarié.

Les partenaires sociaux ont choisi de confier la gestion de cette indemnité conventionnelle à l'IRCEM Prévoyance, partenaire historique du secteur.

L'indemnité conventionnelle de départ volontaire à la retraite est versée en 1 seule fois. Son montant est fonction des périodes d'emploi exercées et des salaires perçus dans la branche du particulier employeur et de l'emploi à domicile. Elle est calculée de la manière suivante :

Période d'emploi dans le secteur (à compter de...)	Montant de l'indemnité (salaire brut)
10 ans	1 mois de salaire
15 ans	1,5 mois de salaire
20 ans	2 mois de salaire
30 ans	2,5 mois de salaire

Vous pouvez également contacter l'IRCEM Prévoyance via votre espace client, au travers du formulaire de contact ou par téléphone :

Espace Client sur le site www.ircem.com

<https://www.ircem.com/contact/formulaire-de-contact/>

Par téléphone au 0 980 980 990 du lundi au vendredi de 8h30 à 18h00 (appel non surtaxé).

Salaire minimum

Le montant du salaire minimum a augmenté au 1er mai 2023, il est désormais de 3,36€ brut soit 2,63€ net. Si votre tarif horaire correspond au tarif de base vous n'avez pas besoin de faire un avenant. Pour une augmentation de salaire en étant au-dessus de ce tarif de base, vous devez soumettre un avenant à vos employeurs qui sont libres de le signer ou pas.

L'indemnité d'entretien pour 9h de garde a également été réévaluée à 3,69€ au 1er mai 2023.

CAF monenfant.fr

Petit rappel : n'oubliez pas de vous actualiser tous les 6 mois sur le site monenfant.fr.

Si vous rencontrez des difficultés, vous pouvez joindre les animatrices du relais qui pourront vous accompagner dans vos démarches.

Point sur les formations

Quand je pars en formation, j'acquiers de nouvelles compétences, je développe mes aptitudes et je valorise ma profession auprès de mes employeurs mais aussi auprès de ma famille. Être assistant.e maternel.le est un véritable métier reconnu par un diplôme d'état (CAP petite enfance) qui mérite une véritable reconnaissance. Mais les pédagogies évoluent tout comme les connaissances sur le développement de l'enfant, c'est pour cette raison qu'il est nécessaire de se former tout au long de notre vie.

Il reste encore des places pour la formation :

« Bien porter pour mieux accompagner, manipulations et déplacements »

Les lundi 4 décembre, 11 décembre et vendredi 15 décembre 2023



A NOTER+++A NOTER+++A NOTER

Les prêts de jeux

Vous pouvez emprunter pour une durée de 15 jours du matériel de motricité (vélo, draisière, porteur, modules de motricité avec tapis, bascule, poutres, bac à transvasement et table à lego).

Pour réserver le matériel, prenez contact par mail auprès de Magali : magalihuteau@centresocial-valmauges.fr.

Le matériel est ensuite à retirer le samedi matin, sur rendez-vous, en alternance une semaine sur 2 soit à La Pommeraye soit à l'antenne de St Florent.

Les malles

Les malles sont de nouveau en circulation ; elles ont été agrémentées pour certaines de nouveaux jeux, elles ont été désinfectées, les jeux réparés ou retirés. Pour les emprunter (en totalité ou partiellement), rapprochez-vous de vos référentes. Nous vous demandons de prendre soin du contenu et du contenant (valises ou malles). Ces jeux sont proposés pour être utilisés par les enfants sous votre regard attentif.



Les commandes d'agendas

Comme l'an passé, nous vous proposons de commander des agendas professionnels : « L'agenda des nounous ». Le tarif proposé est de 4,50€.

Vous avez également la possibilité de vous abonner à « L'Ecole des Loisirs », n'hésitez pas à vous renseigner auprès des animatrices du Relais.

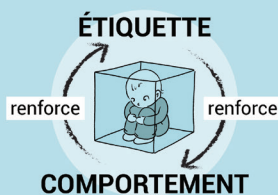
HORAIRE D'OUVERTURE DE L'ACCUEIL

- à La Pommeraye : du lundi au vendredi de 9h à 12h30 et de 14h à 17h30, le samedi de 9h à 12h.
- à St Florent : le mardi de 14h à 17h30 et le jeudi de 9h30 à 12h.

Toute l'actualité sur
www.centresocial-valmauges.fr

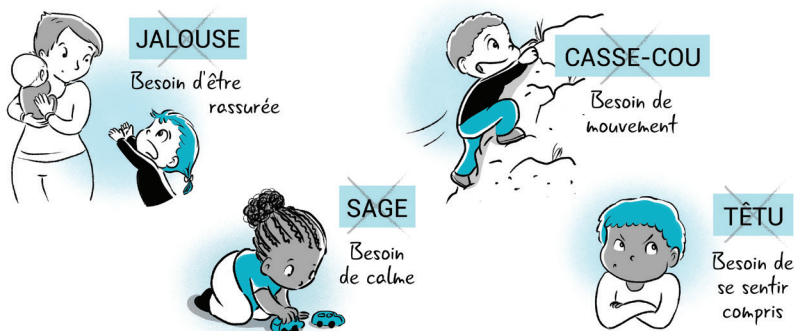
LES ÉTIQUETTES

Qu'elles soient positives ou négatives, **les étiquettes enferment l'enfant** (et son entourage) dans une vision de lui-même.



COMMENT LES ÉVITER ?

1/ Garder en tête que derrière chaque comportement se cache un ou des besoin.



2/ Accompagner l'état sans généraliser ni cristalliser le comportement.



Bougribouillons.fr

EMPRUNT DE MAGAZINE

Le Relais est abonné à la revue "Les Métiers de la Petite Enfance" depuis plusieurs années. Différents thèmes y sont abordés et des articles spécifiques à votre profession y sont proposés. Il vous est possible de les emprunter, renseignez-vous auprès des animatrices.

LE COUP DE COEUR DE GAËLLE

« Elle est où maman ? »

Une histoire où on découvre que maman fait plein de choses quand elle n'est pas là, mais elle revient toujours !



LA QUESTION DU JOUR

Les bonnes raisons de proposer des journées sans jouet

Bien souvent, les tout-petits se lassent vite des jouets mis à leur disposition, et ce malgré les rotations effectuées par les assistantes maternelles. Alors comment faire pour susciter leur intérêt sans refaire l'intégralité du stock de jeux ? On peut leur proposer des moments sans jouet.

Et voici les bonnes raisons pour se lancer :

- Cela contribue à l'apprentissage de la valeur des objets
- C'est favorable à la création de lien
- Cela a une vertu apaisante
- C'est provoquer une rencontre avec la nature et s'y reconnecter
- C'est participer à la promotion de l'écologie et du recyclage de façon ludique
- Ça permet de « casser la routine »
- Cela développe l'imaginaire des enfants
- Ça encourage la posture observante du professionnel
- Ça permet de se questionner sur la posture et l'accompagnement de l'adulte dans le jeu de l'enfant

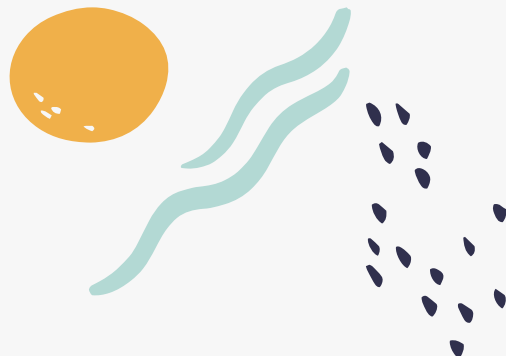
Ce ne sont pas les jeux qui ont de l'importance, mais l'expérience.

Ce qui ouvre de nouveaux mondes, de nouvelles perspectives, c'est l'expérience que le jouet ou l'objet peut offrir, quand il peut être détourné.

Plus l'objet offre de la polyvalence plus il y aura d'expériences. Ainsi, un jouet polyvalent aura donc une durée de vie plus longue.

Proposez des temps de jeu sans jeu, vous verrez, c'est merveilleux.

Extrait de « Les Pros de la petite enfance »



©Centre Social Val'Mauges, freepik.com, fotolia.com